

# MEMORIA ANUAL



2023

## Contenido

1. INTRODUCCIÓN.....	1
2. DESCRIPCIÓN DE LA ZONA BÁSICA DE SALUD.....	2
2.1 EL ÁMBITO GEOGRÁFICO.....	2
2.2. CARACTERÍSTICAS DE LA POBLACIÓN:.....	3
2.3.- EL CENTRO DE SALUD:.....	4
3. RECURSOS HUMANOS.....	7
4. MODIFICACIONES FUNCIONALES:.....	8
5. MODIFICACIONES ESTRUCTURALES:.....	11
6. ACTIVIDAD ASISTENCIAL.....	13
6.1 CITAS REGISTRADAS.....	13
6.2 CONSULTAS REALIZADAS.....	14
6.3 PRESIÓN ASISTENCIAL.....	17
6.4 DEMORA.....	18
6.5 DERIVACIÓN A ESPECIALIZADA.....	18
7. ACTIVIDAD NO ASISTENCIAL.....	20
7.1 REUNIONES.....	20
7.2 GRUPOS DE TRABAJO.....	21
7.3 COMISIONES DEL CENTRO:.....	22
7.3.1 DOCENCIA E INVESTIGACIÓN:.....	22
7.3.2 ACTIVIDADES COMUNITARIAS.....	31
7.3.3 CALIDAD. ANÁLISIS DE QUEJAS Y AGRADECIMIENTOS.....	33

## 1. INTRODUCCIÓN

El año 2023 podría ser considerado como el primer año en el que la asistencia sanitaria no ha sido condicionada de manera significativa por la epidemia de Covid en nuestro Centro de Salud. Esta situación ha permitido desarrollar con mayor normalidad la actividad asistencial, los objetivos que se plantearon a principio de año en el plan anual, así como la actividad no asistencial del centro.

Tras analizar los datos asistenciales vemos que se produjo una disminución global de las citas y consultas respecto al año anterior, aun marcado por la pandemia, aunque destaca que las tasas de consultas por 100 habitantes y la presión asistencial para los médicos de familia aumentaron durante este año.

Esta memoria muestra de forma resumida los datos del 2023 en cuanto a la descripción de la Zona Básica de Salud, población, recursos humanos, modificaciones funcionales y estructurales, datos de la actividad asistencial y datos de la actividad no asistencial de los grupos de trabajo y comisiones del centro.

## 2. DESCRIPCIÓN DE LA ZONA BÁSICA DE SALUD

### 2.1 EL ÁMBITO GEOGRÁFICO

El Centro de Salud se encuentra situado en la Calle República Argentina nº8, esquina con Calle del Poeta Más y Ros, 46021.

La cobertura geográfica del centro comprende el área enmarcada entre las calles:

1. Santos Justo y Pastor **al Sur**,
2. Polo y Peyrolon, Av. Blasco Ibañez, calle Cronista Almela i Vives y Av. de Catalunya **al Oeste**
3. Clariano, Albalat dels Tarongers y Bernat y fenollar **al Norte**,
4. Ramon Llull y Manuel Candela **al Este**,



## 2.2. CARACTERÍSTICAS DE LA POBLACIÓN:

<b>POBLACIÓN ASIGNADA A LA ZONA DE SALUD</b>		
<i>Zona REPUBLICA ARGENTINA</i>	<i>Población media 2022</i>	<i>Población media 2023</i>
<b>Total zona</b>	<b>18115</b>	<b>17.993</b>

<b>POBLACIÓN ASIGNADA A CENTROS (Medicina de Familia y Pediatría)</b>		
<i>Zona REPUBLICA ARGENTINA</i>	<i>Población media 2022</i>	<i>Población media 2023</i>
CS REPUBLICA ARGENTINA		
Medicina de Familia (MFC)	16094	16042
Pediatría (PAP)	2021	1951
<b>Total</b>	<b>18115</b>	<b>17993</b>

<b>DISTRIBUCIÓN EMPADRONADOS EN ZBS R. ARGENTINA DICIEMBRE 2023 (SIP)</b>						
<b>EDAD</b>	<b>0 - 1</b>	<b>2 - 14</b>	<b>15 - 64</b>	<b>65 - 74</b>	<b>E &gt;= 75</b>	<b>Total</b>
<b>HOMBRES</b>	109	916	5953	934	860	<b>8772</b>
<b>%</b>	1,2	10,4	67,9	10,6	9,8	
<b>MUJERES</b>	93	876	6301	1261	1409	<b>9940</b>
<b>%</b>	0,9	8,8	63,4	12,7	14,2	
<b>TOTALES</b>	202	1792	12254	2195	2269	<b>18712</b>
<b>%</b>	1,1	9,6	65,5	11,7	12,1	

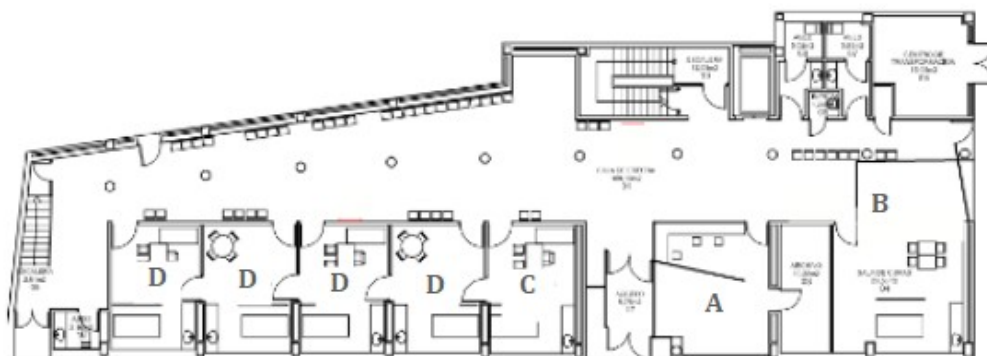
2.3.- EL CENTRO DE SALUD:



El Centro de Salud se distribuye de la siguiente forma:

**Planta Baja:**

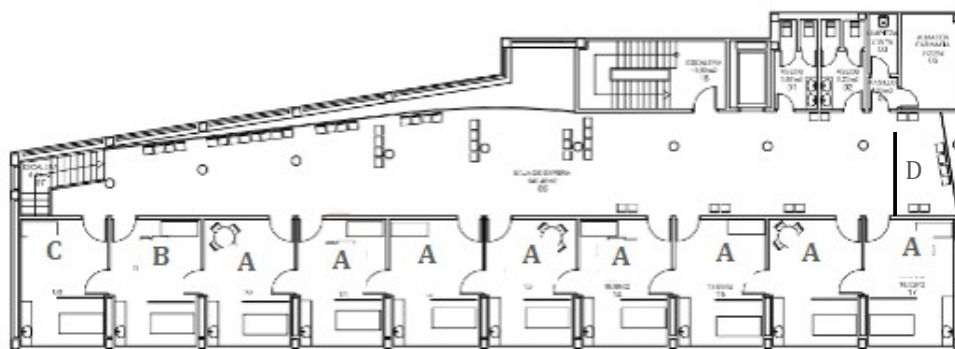
- A) Área de admisión: Información y citas
- B) Sala de extracciones, curas e inyectables (CUR)
- C) Sala polivalente Enfermería, urgencias, electrocardiogramas (URG)
- D) Consultas P1, P2 P3 y P4 de Pediatría y de Enfermería Pediátrica



E)

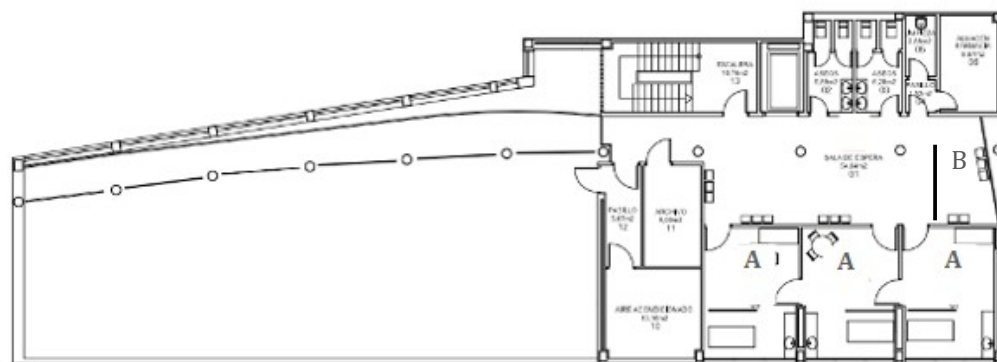
**1ª Planta:**

- A) Consultas 1, 2, 3, 4, 5, 6, 7 y 8 : Medicina Familiar y Comunitaria
- B) Consulta 9: Trabajadora Social
- C) Consulta 10: técnicos en cuidados auxiliares de enfermería (TCAE)
- D) Consulta auxiliar 1B: ecografía, técnicas.



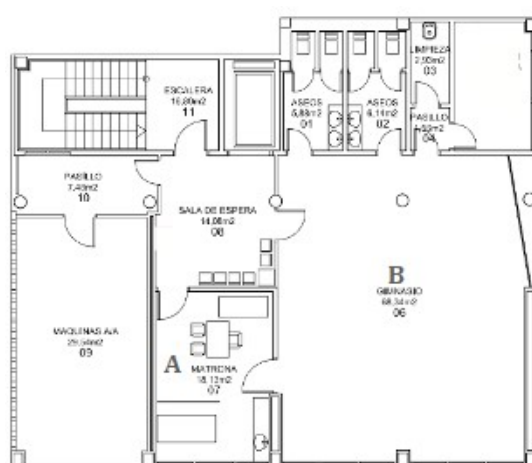
**2ª Planta:**

- A) Consultas 11, 12 , 13 de Enfermería
- B) Consulta 2B, espirometría, técnicas



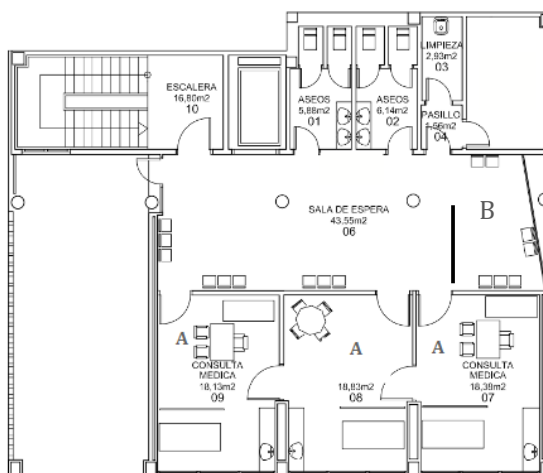
**3º Planta :**

- A) Consulta 14 Matrona
- B) Gimnasio matrona



**4ª Planta :**

- A) Consultas Medicina Familiar 16, 17 y 18,
- B) Consulta 15 Psicóloga clínica.



**5ºPlanta :** Sala de Reuniones (Biblioteca) y Despachos Jefe Zona y Coordinadora Enfermería



### 3. RECURSOS HUMANOS

CATEGORÍA PROFESIONAL	RECURSOS
Medicina Familia	12
Pediatra	3
Enfermería	13
Matrona	1
Trabajadora. Social	1
Auxiliar Administrativo	6
Celador	2
TCAE	3

## 4. MODIFICACIONES FUNCIONALES:

### A) AGENDAS UBA :

- El aumento de plantillas del año 2022 permitió establecer Unidades Básicas Asistenciales (UBA) fijas formadas por un/a médico y una enfermera que se encargan de la atención sanitaria de un mismo cupo de pacientes.
- Durante 2023 se trabajó en estabilizar las UBA para un mejor seguimiento y control de los pacientes crónicos y aquellos que precisan mayor atención.
- Se unificaron los horarios de los profesionales de la UBA para que coincidieran el mismo turno de tarde y se creó una consulta conjunta (agenda UBA) de 30 minutos semanales para planificar seguimiento de pacientes complejos y crónicos avanzados.

### C) CIRCUITO PACIENTE CRÓNICO AVANZADO. AGENDAS ECA:

- Se elabora y pone en marcha el circuito para el diagnóstico y seguimiento de pacientes crónicos avanzados de nuestro centro.
- El objetivo es unificar la actuación del equipo para detectar estos pacientes con necesidades especiales, así como para realizar una valoración, intervención y seguimiento adecuados.
- Se establece un horario en las agendas de medicina y enfermería (Agendas ECA) para poder atender a estos pacientes, generalmente en domicilio, dadas sus características.

### B) PLAN DE MEJORA EN GESTIÓN DE LA DEMANDA: grupo de Urgencias y Consulta IEPA.

Se creó un grupo de trabajo de URGENCIAS, con representantes de todos los estamentos del centro de salud, para abordar la problemática del aumento de demanda de consultas sin cita.

Se realizaron reuniones periódicas con diversas actividades en las que destacan:

- Análisis de la situación de la demora y la atención no demorable y urgente del centro.

- Establecimiento de protocolos para priorizar la atención de pacientes con patologías urgentes.
  - Valoración y revisión de protocolos para la gestión de la demanda por enfermería, que se unificó posteriormente con los de la Guía de la Intervención de Enfermería en Procesos agudos (IEPA) publicado en 2023 por la Consellería de Sanitat
- CONSULTAS IEPA:
- A partir de octubre de 2023 iniciamos en nuestro centro las Consultas IEPA en colaboración con diversos Centros de Salud y la Dirección del departamento Clínic Malvarrosa, basándonos en la guía publicada por la Conselleria.
  - Nos marcamos un plan de instauración progresiva de los procesos agudos de atención por enfermería protocolizados, para tenerlos todos instaurados el primer trimestre de 2024
  - Así a final del año tenemos 9 de los procesos agudos propuestos por Consellería, ante los cuales el personal de admisión deriva directamente a enfermería para que sean valorados. Tras la intervención de enfermería el paciente es derivado a médico si lo precisa o a domicilio si no precisa valoración médica.
  - Los primeros resultados son muy positivos, con un porcentaje de resolución del 37% de los casos, evitando consultas médicas sin cita, que pueden ser resueltas por enfermería, y mejorando en la priorización de los procesos mas urgentes

#### C) NUEVOS CIRCUITOS, PROTOCOLOS Y DOCUMENTOS DEL CENTRO:

- Se evaluaron y actualizaron los documentos del centro: Manual de acogida, plan anual, memoria 2022.
- Se diseñaron nuevos circuitos y protocolos en base a las necesidades detectadas:
  - Revisión y adaptación de los protocolos de procesos IEPA implementados
  - Revisión de Circuitos de admisión
  - Circuito ECA
  - Circuitos asistenciales por grupos de trabajo.

#### D) AMPLIACIÓN DE LA CARTERA DE SERVICIOS DEL CENTRO

- ECOGRAFÍA CLÍNICA:
  - Ante la dotación de un ecógrafo para nuestro centro se ha habilitado una consulta para el uso de la ecografía clínica como herramienta diagnóstica. El personal médico está realizando varios cursos de formación.
  - Consideramos que es una herramienta muy útil para ayudar en el diagnóstico de muchas patologías, que se está implantando poco a poco en la atención primaria de nuestra comunidad y aunque exige una formación específica y constante, su uso va a suponer una mejora evidente en la calidad asistencial.
- PSICOLOGÍA CLÍNICA:
  - En 2023 se traslada a nuestro centro, un día a la semana, la Psicóloga Clínica que hasta ahora atendía en la Unidad de Salud Mental De Valencia-Alboraya, en el H. Clínico. Esta profesional se encarga de atender a los pacientes que se derivan a ella desde las consultas médicas de nuestro centro.
- RETINOGRAFÍAS:
  - Se pretende iniciar la realización de retinografías en nuestro centro de salud en lugar de que acudan al CS de Benimaclet, como se estaba haciendo.
  - Se concedió un retinografo para nuestro centro, se inició el acondicionamiento una consulta para su realización y el personal TCAE recibió formación. Inicio en 2024.

## 5. MODIFICACIONES ESTRUCTURALES:

- NUEVAS CONSULTAS:

Creación de **tres nuevas consultas**, que se ubican en plantas primera, segunda y cuarta.

- Ante la necesidad de crear nuevos espacios para desarrollar la actividad del centro, se solicitó el tabicar tres espacios del centro para obtener tres consultas.
- Se presupuestó y se llevó a cabo la obra durante los meses de julio y agosto, con las instalaciones correspondientes.
- Posteriormente fueron dotadas con material informático y mobiliario y entraron en funcionamiento a partir de septiembre

- MEJORAS EN ACONDICIONAMIENTO:

- **Renovación pintura del centro:** se pintaron las paredes de todas las consulta, salas de espera, pasillos y zonas comunes. Se colocaron tamnien protectores paraevirtar roce de mobiliario
- **Cambio de persianas** del centro: se sustituyen las antiguas persianas de láminas de aluminio por estores enrollables y vinilos translucidos, en todas las consultas y despachos, logrando una gran mejora en privacidad, aspecto, luz y limpieza.

- REPARACIONES :

- Cierre de espacio abierto que comunicaba la planta baja con el exterior en fachada del edificio, para mejora de eficiencia energética.
- Se descubrió en la fachada un hueco abierto al exterior, que era difícilmente visible por la arquitectura del centro, esta comunicación directa influía en la dificultad para regular la temperatura en la planta baja, sobretodo ante temperaturas extremas, que se solucionó tras su reparación.

- NUEVO SISTEMA DE LLAMADAS:
  - Colocación de **pantallas y Kiosco** para la implantación del sistema SISCOL de llamada de pacientes: dos pantallas en planta baja, dos en la primera y una en la segunda, tercera y cuarta plantas. El sistema es el mismo que funciona en los hospitales y se implantará en 2024
- SOLICITUD ZONA DE AMBULANCIAS

Se solicita que se habilite una **zona de aparcamiento para ambulancias** enfrente del centro, que nuestro centro no posee y es necesaria para un adecuado traslado de pacientes. Se mide la zona y se hace una solicitud al Ayuntamiento por parte del Centro y Departamento. De momento estamos a la espera.

## 6. ACTIVIDAD ASISTENCIAL

### 6.1 CITAS REGISTRADAS

CITAS REGISTRADAS POR PROFESIONAL		
Zona REPUBLICA ARGENTINA	Citas registradas 2022	Citas registradas 2023
<b>CS REPUBLICA ARGENTINA</b>		
ENFERMERÍA (ENF)	56.822	42.292
ENFERMERÍA SÁBADO (ENFS)		871
MATRONA (MAT)	3.765	3.694
MEDICINA FAMILIA (MFC)	86.099	74.263
MFC SÁBADO (MFS)	1.521	1.282
PEDIATRÍA (PAP)	15.240	12.237
PAP SÁBADO (PAPS)		436
TYRABAJADORA SOCIAL (TSO)	2.853	2.533
VACUNACIÓN GRIPE (VAC)	8.307	4.811
VAC Covid-19		971

CITAS REGISTRADAS POR PROFESIONAL Y MEDIO		
Zona REPUBLICA ARGENTINA	Citas registradas 2022	Citas registradas 2023
<b>CS REPUBLICA ARGENTINA</b>		
ENF	56.822	<b>42.292</b>
Aplicación	367	409
Centro	56.394	<b>41.812</b>
Internet	61	71
ENFS		871
Centro		871
MAT	3.765	3.694
Aplicación	61	428
Centro	3.692	3.183

Internet	12	83
<b>MFC</b>	<b>86.099</b>	<b>74.263</b>
Aplicación	15.719	<b>17.375</b>
Centro	65.505	<b>53.130</b>
Internet	4.875	<b>3.758</b>
<b>MFS</b>	<b>1.521</b>	<b>1.282</b>
Centro	1.521	1.282
<b>PAP</b>	<b>15.240</b>	<b>12.237</b>
Aplicación	4.551	<b>4.591</b>
Centro	9.838	<b>7.085</b>
Internet	851	561
<b>PAPS</b>		<b>436</b>
Centro		436
<b>TSO</b>	<b>2.853</b>	<b>2.533</b>
Aplicación	7	146
Centro	2.846	<b>2.367</b>
Internet	0	20
<b>VAC</b>	<b>8.307</b>	<b>4.811</b>
Aplicación	179	533
Centro	8.079	<b>4.228</b>
Internet	49	50
<b>VAC-Covid-19</b>		<b>971</b>
Aplicación		71
Centro		<b>891</b>
Internet		9

## 6.2 CONSULTAS REALIZADAS

### CONSULTAS REALIZADAS EN DEPARTAMENTO POR SERVICIO

<i>DEPARTAMENTO CLÍNICO MALVA-ROSA</i>	<i>Consultas realizadas 2022</i>	<i>Tasa por 1.000 habitantes 2022</i>	<i>Consultas realizadas 2023</i>	<i>Tasa por 1.000 habitantes 2023</i>



ENF	706.1 30	1.9 78	<b>669.268</b>	<b>1.871</b>
ENFS			<b>17.124</b>	<b>48</b>
MAT	53.1 31	2 86	<b>54.464</b>	<b>356</b>
MFC	1.441. 525	4.6 46	<b>1.378.55 6</b>	<b>4.756</b>
MFS	26.0 73	84	<b>24.117</b>	<b>83</b>
PAP	282.7 46	6.0 55	<b>245.403</b>	<b>5.775</b>
TSO	28.7 97	81	<b>33.739</b>	<b>116</b>

## CONSULTAS REALIZADAS POR CENTRO Y SERVICIO

<b>CS REPUBLICA ARGENTINA</b>	<i>Consultas realizadas 2022</i>	<i>Tasa por 1.000 habitantes 2022</i>	<i>Consultas realizadas 2023</i>	<i>Tasa por 1.000 habitantes 2023</i>
ENF	34.833	1.720	<b>30.713</b>	<b>1.709</b>
ENFS			<b>992</b>	<b>55</b>
MAT	2.998	277	<b>2.858</b>	<b>332</b>
MFC	70.451	3.897	<b>66.942</b>	<b>4.182</b>
MFS	1.468	81	<b>1.366</b>	<b>85</b>
PAP	12.672	5.822	<b>11.190</b>	<b>5.706</b>
PAPS			<b>497</b>	<b>253</b>
TSO	1.589	78	<b>2.181</b>	<b>121</b>

CONSULTAS REALIZADAS POR CENTRO, SERVICIO Y LUGAR				
Zona REPUBLICA ARGENTINA	Consultas realizadas 2022	%	Consultas realizadas 2023	%
<b>CS REPUBLICA ARGENTINA</b>				
ENF	34.833	100	30.713	100
Centro	29.411	84	<b>25.748</b>	84
Domicilio	2.268	7	<b>3.012</b>	10
Teléfono	3.154	9	<b>1.953</b>	6
ENFS			992	100
Centro			906	91
Domicilio			64	6
Teléfono			22	2
MAT	2.998	100	2.858	100
Centro	1.785	60	1.672	59
Teléfono	1.213	40	1.186	41
MFC	70.451		66.942	100
Centro	47.743	68	<b>47.945</b>	72
Domicilio	822	1	<b>1.000</b>	1
Teléfono	21.886	31	<b>17.997</b>	27
MFS	1.468	100	1.366	100
Centro	1.014	69	1.195	87
Domicilio	137	9	121	9
Teléfono	317	22	50	4
PAP	12.672	100	11.190	100
Centro	9.670	76	<b>9.384</b>	84
Domicilio	3	0	<b>2</b>	0
Teléfono	2.999	24	<b>1.804</b>	16
PAPS			497	100
Centro			491	99
Teléfono			6	1
TSO	1.589	100	2.181	100
Centro	1.371	86	1.787	82
Domicilio	1	0	1	0
Teléfono	217	14	393	18

**CONSULTAS A DOMICILIO DE ENFERMERÍA EN POBLACIÓN CRÓNICA NIVEL 2 y 3  
(Complejidad moderada, alta complejidad o paliativos)**

<i>Zona REPÚBLICA ARGENTINA</i>	<i>Tasa 2022</i>	<i>Tasa 2023</i>
<b>CS REPÚBLICA ARGENTINA</b>	0,95	<b>1,20</b>

### 6.3 PRESIÓN ASISTENCIAL

**PRESIÓN ASISTENCIAL EN CONSULTAS DE MEDICINA DE FAMILIA**

<i>Zona REPUBLICA ARGENTINA</i>	<i>Presión asistencial 2022 CENTRO</i>	<i>Presión asistencial 2022 DOMICILIO</i>	<i>Presión asistencial 2022 TELÉFONO</i>	<i>Presión asistencial 2023 CENTRO</i>	<i>Presión asistencial 2023 DOMICILIO</i>	<i>Presión asistencial 2023 TELÉFONO</i>
<b>CS REPUBLICA ARGENTINA</b>						
MFC	19	2	7	<b>21</b>	<b>2</b>	<b>7</b>

**PRESIÓN ASISTENCIAL EN CONSULTAS DE PEDIATRÍA**

<i>Zona REPUBLICA ARGENTINA</i>	<i>Presión asistencial 2022 CENTRO</i>	<i>Presión asistencial 2022 DOMICILIO</i>	<i>Presión asistencial 2022 TELÉFONO</i>	<i>Presión asistencial 2023 CENTRO</i>	<i>Presión asistencial 2023 DOMICILIO</i>	<i>Presión asistencial 2023 TELÉFONO</i>
<b>CS REPUBLICA ARGENTINA</b>						
PAP	18	0	4	17	1	3

## 6.4 DEMORA

## DÍAS DE ESPERA PROSPECTIVA NATURAL

<i>Zona REPUBLICA ARGENTINA</i>	<i>Espera prospectiva 2022</i>	<i>Espera prospectiva 2023</i>
<b>CS REPUBLICA ARGENTINA</b>		
MFC	11,76	11,10
PAP	1,76	1,38

## 6.5 DERIVACIÓN A ESPECIALIZADA

## PORCENTAJE DE DERIVACIÓN A ESPECIALIZADA

<i>Zona REPUBLICA ARGENTINA</i>	<i>2022</i>	<i>2023</i>
<b>CS REPUBLICA ARGENTINA</b>		
MFC	6,80	11,24
PAP	3,08	4,42

## NÚMERO Y TASA POR MIL HABITANTES DE INTERCONSULTAS A ESPECIALIZADA EN EL DEPARTAMENTO CLÍNICO MALVA-ROSA DESDE MEDICINA FAMILIAR

<i>DEPARTAMENTO CLÍNICO MALVA-ROSA</i>	<i>Interconsultas en 2022</i>	<i>Tasa por 1.000 habitantes 2022</i>	<i>Interconsultas en 2023</i>	<i>Tasa por 1.000 habitantes 2023</i>
MFC	128.989	416	144.756	499

**NÚMERO Y TASA POR MIL HABITANTES DE INTERCONSULTAS A ESPECIALIZADA DESDE MEDICINA FAMILIAR**

<i>Zona REPUBLICA ARGENTINA</i>	<i>Interconsultas en 2022</i>	<i>Tasa por 1.000 habitantes 2022</i>	<i>Interconsultas en 2023</i>	<i>Tasa por 1.000 habitantes 2023</i>
<b>CS REPUBLICA ARGENTINA</b>				
MFC	7.629	422	8.735	546

**NÚMERO Y TASA POR MIL HABITANTES DE INTERCONSULTAS A ESPECIALIZADA EN EL DEPARTAMENTO CLÍNICO MALVA-ROSA DESDE PEDIATRÍA**

<i>DEPARTAMENTO CLÍNICO MALVA-ROSA</i>	<i>Interconsultas en 2022</i>	<i>Tasa por 1.000 habitantes 2022</i>	<i>Interconsultas en 2023</i>	<i>Tasa por 1.000 habitantes 2023</i>
PAP	11.008	236	11.488	270

**NÚMERO Y TASA POR MIL HABITANTES E DE INTERCONSULTAS A ESPECIALIZADA DESDE PEDIATRIA**

<i>Zona REPUBLICA ARGENTINA</i>	<i>Interconsultas en 2022</i>	<i>Tasa por 1.000 habitantes 2022</i>	<i>Interconsultas en 2023</i>	<i>Tasa por 1.000 habitantes 2023</i>
<b>CS REPUBLICA ARGENTINA</b>				
PAP	468	215	520	265

## 7. ACTIVIDAD NO ASISTENCIAL

### 7.1 REUNIONES.

Se realizan diferentes reuniones, de forma periódica, en la biblioteca del centro generalmente fuera del horario asistencial. Por una parte hay reuniones entre el personal del centro para favorecer la comunicación y el trabajo en equipo y por otra con agentes externos, para informarnos de novedades o dar a conocer su trabajo. En todas las reuniones se registra un acta y se archiva de forma informática, de manera que es accesible a todo el personal del centro.

- Reuniones de facultativos. Establecidas todos los viernes de 8.15 a 9.30. En el orden del día se incluye una sesión Clínica que prepara y expone uno de los médicos, revisión de correos y novedades mas relevantes y abordaje de cuestiones organizativas.
- Reuniones de Enfermería: Todos los viernes de 9.30 a 10.30 También se incluye una sesión clínica, se informa de novedades y cuestiones organizativas.
- Reuniones de Admisión: Generalmente los jueves a las 14.00h. para informar, revisar el funcionamiento de admisión y resolver las dudas y problemas mas frecuentes del personal. Se realizan en dos turnos para asegurar el correcto funcionamiento de admisión.
- Reuniones de Equipo. Se realizaron tres, para exponer el Plan Anual, el circuito ECA y los resultados de acuerdos de gestión.
- Reunión informativa de actuación frente a una emergencia de riesgos laborales y simulacro de incendio. Con periodicidad anual por ser un centro de riesgo.
- Reuniones con unidades de apoyo: UHD (on line , con periodicidad mensual), Unidad de conductas adictivas, unidad de Salud sexual y reproductiva, sexología, prevención de riesgos laborales.
- Reuniones con el Consell de Salut RASPX

- Reuniones de las comisiones del centro: comunitaria, calidad y docencia.
- Reuniones de los grupos de trabajo del centro.
- Reuniones con asociaciones y otros organismos; Alcohólicos Anónimos, Carena, Cruz roja, Las Naves., Salud Pública.

## 7.2 GRUPOS DE TRABAJO

Durante 2023 se continua con el trabajo de elaboración y revisión de protocolos internos para el manejo conjunto de las patologías y factores de riesgo mas relevantes en Atención Primaria.

Grupos:

- Respiratorio: revisión protocolos de actuación y guías.
- Abordaje al Tabaquismo: protocolo de atención, guías y material de apoyo para dejar de fumar.
- Vacunas: revisión de calendarios vacunales actualizados , novedades y otras vacunas. Documentos de solicitud de vacunas financiadas para adultos.
- Enfermo Crónico Avanzado: documentación relativa a cuidados paliativos y reuniones del grupo de referentes ECA.
- Ejercicios de rehabilitación: recopilación de ejercicios para entregar a pacientes.
- Insuficiencia Cardíaca;: revisión de guías y la ruta de insuficiencia cardíaca.
- Diabetes: Documentos de manejo, Ruta asistencial del Departamento, protocolos de atención y de seguimiento del centro, hojas para pacientes
- Hipertensión: revisión programa de hipertensión del centro, documentos para seguimiento, cuadros de registro de AMPA para paciente
- Ecografía Clínica: grupo para revisión y formación en ecografía clínica ante la solicitud de ecógrafo para nuestro centro.

- Dietas: recopilación de diferentes dietas tanto para obesidad como para otros problemas de salud.
- Riesgo cardiovascular: documentos para seguimiento de pacientes con factores de riesgo cardiovascular, basados en guías de actuación clínica.

### 7.3 COMISIONES DEL CENTRO:

El centro cuenta con 4 comisiones organizativas, en las que participa todo el personal del centro, de modo que cada profesional participe en al menos una de ellas.

- Comisión de DOCENCIA e INVESTIGACIÓN,
- Comisión de ACTIVIDADES COMUNITARIAS
- Comisión de mejora de CALIDAD,
- Comisión de DIRECCIÓN AMPLIADA: incluye al equipo directivo del centro (Jefe de Zona, Coordinadora de enfermería y Jefa de equipo de admisión) junto con las referentes de las otras tres comisiones.

#### 7.3.1 DOCENCIA E INVESTIGACIÓN:

##### ACTIVIDAD DOCENTE EN EL CENTRO

- Las sesiones clínicas las realizan los Residentes, orientados y dirigidos, en la temática y en la confección de las mismas, por su tutor. Las sesiones se basan en casos clínicos de las consultas y revisión de patologías prevalentes mediante guías clínicas. Tendrán lugar los martes, miércoles o jueves en el día que elija el ponente y en horario de 14 a 15 horas .
- Las sesiones bibliográficas son desarrolladas por los adjuntos, con el apoyo de sus residentes. Tienen lugar en horario de 8 a 8:45 horas, en la reunión de los viernes de cada semana.



- Se trata de una programación dinámica que se ve marcada por las necesidades formativas que van surgiendo de la docencia pre y postgrado.
- Enfermería realiza sesiones impartidas por Enfermeros y por los Estudiantes de Enfermería, bajo su directriz.

#### ACTIVIDAD DOCENTE PREGRADO Y FORMACIÓN MIR

El Centro de Salud de República Argentina es un centro docente acreditado para la Docencia Pre y Posgrado de Enfermería y Medicina.

##### 1. Formación pregrado en Medicina:

- El equipo docente consta de un profesor asociado asistencial de la Universidad de Valencia y varios facultativos colaboradores docentes.
- El pasado curso académico recibimos , durante el primer cuatrimestre, alumnos de 5º curso del Grado de Medicina de la Universidad de Valencia matriculados en la asignatura de Atención Primaria y Geriátrica, que realizan sus prácticas, en turnos de dos semanas cada uno.

##### 2. Formación pregrado en Enfermería:

- También disponemos de un enfermero profesor asociado de la Facultad de Enfermería y son colaboradores docentes el resto del personal fijo de Enfermería
- Recibimos alumnos en formación del Grado en Enfermería a lo largo del año académico, tutorizados por el equipo docente de Enfermería.

##### 3. Formación postgrado:

- Nuestro Centro de Salud está acreditado por la Unidad Docente Multidisciplinar de Valencia para la docencia post-grado. Se forman residentes en la Especialidad de Medicina Familiar y Comunitaria, cumpliendo el programa vigente de la Especialidad.
- A lo largo de sus cuatro años de formación postgrado y durante el primer año, como R1 , los MIR se integran en las consultas y en la dinámica del CS, rotando por los distintas consultas de Pediatría, Enfermería, Trabajo Social, etc.

- Durante el segundo y tercer año, como R2 y R3, realizan los rotatorios en el Hospital, pero están conectados con nuestro CS, mediante la realización de sesiones clínicas y encuentros docentes.
- En el cuarto año, como R4, forman parte del Equipo, pasan todo el año en el CS, compartiendo consulta con su tutor/a, integrándose plenamente en el EAP.
- También formamos Enfermeros Internos Residentes (Eir), tutorizados por 1 dos enfermeras acreditadas como tutores postgrado.

#### ACTIVIDAD DOCENTE DEPARTAMENTAL.

- Asistencia a las “píldoras del conocimiento” y otras sesiones cónicas on line organizadas por el departamento clínico para personal sanitario. Las sesiones orientadas a facultativos que se realizaron algunos viernes de 8.15 a 9.00h se proyectaron en la pantalla de la biblioteca en la reunión de facultativos de cada viernes
- Asistencia a las jornadas de formación departamental presenciales, que se volvieron a realizar a partir de mitad de año tras el periodo covid., en las que asistieron facultativos y enfermería del centro en varios turnos.

#### CALENDARIO DE ACTIVIDADES DOCENTES DEL CS REPÚBLICA ARGENTINA 2023

ENERO 2023	
Miércoles 18 de Enero 14 horas	Enfermería; Dña Ivanna Vidal y Eir Raisa Rabadan “ Reflexión sobre el manejo de heridas: qué No hacer”
Viernes 20 Enero 8:15 horas	Dra Nuria Font “Polineuropatías, a propósito de un caso “
Viernes 27 Enero 8:15 horas	Dr Borja Ruiz y Dra. Mireya Martínez “Ecografía Clínica.Introducción y Generalidades”

<b>FEBRERO 2023</b>	
Viernes, 3 Enero 8:15 horas	Dr. Guillermo Martínez Polo "Sesión indicaciones de la Eco Clínica"
Martes, 7 Enero 14 h oras	Dra Margarita Escobar Actualización Virus Respiratorio Sincitial
Jueves 9 Enero 14 horas	Ecografia Clínica Dr Guillermo Martínez  Sesión 1 -Eco Abdominal -Video principios básicos de Ecografia abdominal, anatomía y cortes ecográficos - Vídeo Presentación Eco Hepatica
Viernes 10 Enero , 8:15 horas	Sesion Píldora del conocimiento Psicología Clínica en A.P.
Viernes 17 Enero ,8:15 horas	Dra Maria Polikarpou/ Dra Roca  "Actualización en el Manejo y tratamiento de dislipemias"
Viernes 24 Enero , 8:15 horas	Sesión "Manejo de Adicciones en A.P. Dra Teresa Orengo (UCA)
<b>MARZO 2023</b>	
Miércoles1 Marzo 14 horas	Ecografia Clínica 14 horas Dra Roca  Sesión 2 -Eco Hepática
Jueves 2 Marzo 14 horas	Sesión Farmacia :Indicadores de Gestión

Miércoles 3 Marzo 14 horas	Dra. Elena Caparrós “Motivos frecuentes de consulta de ORL”
Miércoles, 8 Marzo 14 horas	Dra Tiziri El Moussaoui “Valoración Geriátrica Integral”
Viernes 10 Marzo , 8:15 horas	Pildora de Conocimiento ( on Line) Dra Mara Garcés “Revisión calendario vacunal del adulto. Vacuna del Herpes Zóster”
Viernes 24 Marzo , 8:15 horas	Dra Mariam Guillem “Monitorización Ambulatoria de la presión Arterial (MAPA) , en Atención Primaria”
Viernes 24 Marzo , 9:30 horas	Taller de limpieza de PICC Enfermería CS
Jueves 30 Marzo 14 horas	Dra Roca Dr Guillermo Martínez Sesión 3.Eco Abdominal
Viernes 31 Marzo, 14 horas	Estudiantes de enfermería: Sesión RCP para personal no sanitario del Centro
<b>ABRIL 2023</b>	
Miércoles 5 Abril 14 horas	Dra Tomás Dar.Roca Sesión 4. Ecografía
Jueves 14 Abril, 14 horas	Dra Tomás Dar.Roca Sesión 5- Ecografía
Martes 18 Abril 14 horas	Sesión Clínica “Interpretación de la Espirometría en A.P” Dra Cruz González
Miércoles, 19 Abril, 13 horas	Estudiantes Enfermería “código ictus”

Viernes 21 Abril ,8:15 horas	Dra. María Bonmati "Manejo de la Migraña en A.P".
Miércoles 26 Abril 14 horas	Taller de Ecografía
Viernes 28 Abril , 8:15 horas	Dr. Borja Ruiz Actualización en dermatología en A.P.
<b>MAYO 2023</b>	
Jueves 4 Mayo ,14 horas	Dra. Margarita Escobar Grasell "Manejo de la Depresión en Atención Primaria"
Viernes 5 Mayo ,14 horas	Dra. Roca "XXIV Semana sin humo" Rol playing
Viernes 12 Mayo, 8:15 horas	Píldora del conocimiento ( on Line) Servicio de Neumología: Interpretación espirometrías
Viernes 19 Mayo ,8:15	Dra. María Polykarpou Fibrilación Auricular: Manejo y Curiosidades
Viernes 26 Mayo , 8:15	Dr Guillermo Martínez Polo Sesión Acuerdos de Gestión
<b>JUNIO 2023</b>	
Jueves 1 Junio , 14 horas	Dra Tizizi El Moussaoui "Trombosis Venosa Profunda"
Viernes 2 y 9 de Junio	XXV Jornada de formación departamental de AP (Edificio de Salud Pública)
Viernes 16 Junio ,8:15 horas	1- "Infecciones de Transmisión Sexual" Dra.Pepa Galindo. Para MF 2- Revisión del protocolo de derivación en

	Pediatría”, Dra. Marta San Román y Dra. Marian Moreno (pediatras CS Meliana) Dr. Miguel Orts (otorrino) para Pediatría
Viernes 23 Junio ,8:15	Sesión Nefrología “Estrategia de mejora en el control de la ERC” Dr. Górriz
Miércoles 28, Junio 14 horas	Dra. Mariam Guillem Revisión atención al deterioro cognitivo en A.P.”
Viernes 30 Junio , 8:15	Píldora On line “Atención Trans Niños”, Dra Marta San Román, Pediatra CS Meliana y Dra. Beatriz Tomás, Pediatra CS Serrería II.  Presentación actividad comunitaria: Taller-clase de taichi Presencial
<b>JULIO 2023</b>	
Viernes 7 Julio , 8:45 horas	Dra. María Bonmatí Anemias, manejo en A.P.”
Jueves 13 Julio 15 horas	Sesión formativa a los referentes de DM (MF y ENF) de todos los centros de salud del departamento de 15:00 a 17:00 en el salón de actos del edificio anexo al centro de salud de Nazaret.
<b>SEPTIEMBRE 2023</b>	
Viernes 15 Septiembre ,8:15 horas	Píldora de Conocimiento: Programa Karvis
	Taller radiología de Torax

Viernes 22 Septiembre ,8:15 horas	Dr. Santos Ferrer, neumología HCU
<b>OCTUBRE 2023</b>	
Lunes , 2 Octubre 14 horas	EIR Raisa Rabadán “Dermatoporosis”
Viernes 6, Octubre 8:15 horas	Dra Pilar Roca .“Nuevos fármacos en Dislipemia”
Jueves, 19 Octubre,14 horas	Dra Carlota Cabezas “lesiones ulceradas ...a propósito de un caso clínico”
Viernes 20 Octubre .8:15 horas	Píldora de Conocimiento: Enfermedad Renal Crónica
Jueves 26 Octubre , 14 horas	Dr.Jorge Beltrán “Manejo de la distensión abdominal en Atención Primaria”
<b>NOVIEMBRE 2023</b>	
Viernes 10 Noviembre ,8:15 horas	Dra.Marga Escobar “Monográfico de ecografía Abdominal”
Martes 14 Noviembre ,13:30 horas	Sesión estudiantes de Enfermería
Viernes 17 Noviembre ,8:15 horas	Dra Carolina Tomás “Vacunación del Adulto. Actualización”
Jueves 23 Noviembre , 14 horas	Dra Tiziri El Moussaoui “Salud mental ,su manejo en Atención Primaria”
Viernes 24 Noviembre	XVI Jornada de formación departamental de AP (Edificio de Salud Pública)
Jueves 30 Noviembre, 14 horas	Dra Mariam Guillem “Adenopatias..a propósito de un caso”

DICIEMBRE 2023	
Viernes 1 Diciembre	XVI Jornada de formación departamental de AP (Edificio de Salud Pública)
Lunes 4 ,14 horas	Dra María Polikarpou Cáncer de ovario, a propósito de un caso clínico
Viernes 15 Diciembre , 8:15 horas	PILDORA DEL CONOCIMIENTO Cómo hacer una buena ICNP para Dermatología Dr Borja Ruiz Aleixandre
Jueves 21 Diciembre, 14 horas	Dra Elena Caparrós Ecografía Genito-urinaria
Viernes 22 Diciembre 8:15	Dra María Bonmatí“Celiaquía: una epidemia oculta”



### 7.3.2 ACTIVIDADES COMUNITARIAS.

#### ACTIVIDADES DEL ÁREA MATERNO-INFANTIL

Talleres de preparación al parto, de lactancia materna y masaje infantil impartidos por la matrona en el gimnasio de la tercera planta.

#### ACTIVIDADES COLEGIOS Y CENTROS EDUCATIVOS.

- Reuniones con centros docentes.
- Taller de primeros auxilios para personal docente CEIP García Lorca

#### CHARLAS/ TALLERES impartidos por profesionales de nuestro centro

- Educación sanitaria: Charla infecciones de transmisión sexual en Colegio Mayor Ausiàs March.
- Uso de nuevas tecnologías: en Colegio Oficial de Enfermería para población general, dentro de las charlas del Consell de Salut

#### ACTIVIDADES EN COLABORACIÓN CON EL CONSELL DE SALUT REPÚBLICA ARGENTINA, SALVADOR PAU Y XILE (RASPX)

- Actividades de ejercicio físico con prescripción por parte del personal sanitario del centro
  - Marcha nórdica
  - Paseos por la Amistat
  - Ejercicio físico para personas con movilidad reducida (ACTIVA) Participación en los proyectos GESMED Actiu y GESMED en Marcha en colaboración con la Universidad de Valencia.
  - Grupos de Yoga, pilates y mindfulnes, en Centro de Mayores L'Amistat

- Nuevo grupo de TAI- CHI y chi kung iniciado en octubre 2023 , En el gimnasio de la matrona y en el patio del centro, los jueves de 12-13h.
- Otras actividades organizadas por voluntarios del consell:
  - Pacient actiu: Taller tomando control de tu salud. Programa de 6 talleres de 2 horas de duración, para grupos reducidos. Impartido por voluntarios acreditados del Consell.
  - Charlas (xarrades) sobre temas diversos relacionados con la salud: programación periódica, de forma mensual. Se anuncian en el “Racó de la comunitaria” y en tablonos del centro.
  - Club de lectura

#### COLABORACIÓN CON OTROS ORGANISMOS:

- Programa AFIS (Actividad Física Y Salud): programa de Salud Pública y la Fundación Deportiva Municipal. ofrecen 3 meses de ejercicio con un monitor en el polideportivo de Benimaclet. Se remiten con prescripción médica o de enfermería.
- Rutas saludables: programa de iniciación a la actividad física: nuevo programa en colaboración con Ayuntamiento de València. Dos monitores acompañarán y enseñarán ejercicios de fortalecimiento y estiramientos un día a la semana al grupo ya establecido de Paseos por Amistat hasta mayo 2024.
- Receta de cultura: programa piloto de Salud Pública en el que participa nuestro centro. Se formó un grupo de pacientes con soledad no deseada y/o inactividad física a los que se les programan visitas guiadas a museos, acompañados por personal del centro o voluntarios del Consell de Salut.

**7.3.3 CALIDAD. ANÁLISIS DE QUEJAS Y AGRADECIMIENTOS.****ANÁLISIS DE QUEJAS 2023**

MOTIVO	Nº QUEJAS	ACCIONES REALIZADAS
TRATO	0	
DISCONFORMIDAD CON ASISTENCIA SANITARIA	9	Se realizan 6 Cambios de médico.  La actuación sanitaria se ajusta a criterios profesionales en todos los casos
DISCONFORMIDAD CON PRESTACIONES SANITARIAS Y NORMATIVA	9	Mejoras en la información de los horarios del centro de salud: cartelera, información por escrito.  Se aclara la información correcta sobre las prestaciones de la sanidad pública.
DEMORAS EN CITAS Y PRUEBAS	3	Gestión de reclamaciones de citas hospitalarias.  Información para realizar cambios de cita vía web.
TELÉFONO	2	Establecimiento de horario preferente de atención telefónica .  difusión de otras vías de solicitar cita (App, Web,

		farmacia, correo para pacientes)
MANTENIMIENTO/ INSTALACIONES	2	Reclamación averías.
ADMISIÓN	4	Formación continua del personal de admisión, entrega de información por escrito.

## AGRADECIMIENTOS

DIRIGIDA	N.º AGRADECIMIENTOS
CENTRO DE SALUD EN GENERAL	2
MÉDICINA	6
ENFERMERÍA	2
TCAE	1
PERSONAL ADMISIÓN	1